

**DANS CE NUMÉRO :**

**Fréquentation touristique**

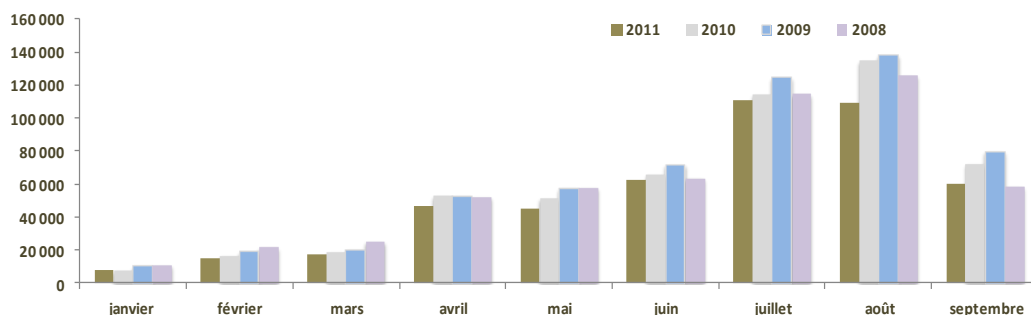
**Données économiques du territoire**

**Fréquentation de l'hôtellerie de Plein Air**

**Bilan de l'enquête ACVS**

## La fréquentation touristique

### • Fréquentation des Offices de Tourisme



	janvier	février	mars	avril	mai	juin	juillet	août	septembre
2011	8 073	14 707	17 442	46 829	45 527	62 758	110 829	109 007	60 439
2010	7 695	16 856	19 033	52 917	51 491	65 920	114 155	134 420	72 231
2009	10 453	19 479	20 562	52 787	57 549	72 065	124 639	138 360	79 948
2008	11 191	21 811	25 281	52 372	57 924	63 697	114 663	126 003	58 584



Sources : Offices de Tourisme

Entre janvier et septembre 2011, la fréquentation des Offices de Tourisme du territoire a baissé de 11,05 % par rapport à 2010 et de 17,5 % par rapport à 2009.

Janvier à mars 2011 : Confirmation de la baisse de fréquentation déjà constatée en 2009-2010 sur la même période à cause d'une météo défavorable.

Le printemps a été moyen pour les mêmes raisons mais aussi avec l'absence de ponts en mai.

Le mois de juin est en léger recul (- 4,8%), juillet de - 2,9 % tandis que le mois d'août accuse une baisse de - 18,9 %.

Malgré ces fluctuations, les Offices de Tourisme du territoire ont reçu 475 610 visiteurs entre janvier et septembre 2011.

Depuis quelques années, la fréquentation des offices de tourisme, même en période estivale, a tendance à s'éroder au profit de l'essor d'internet et des applications mises en places par nos structures pour répondre à la demande de la clientèle.

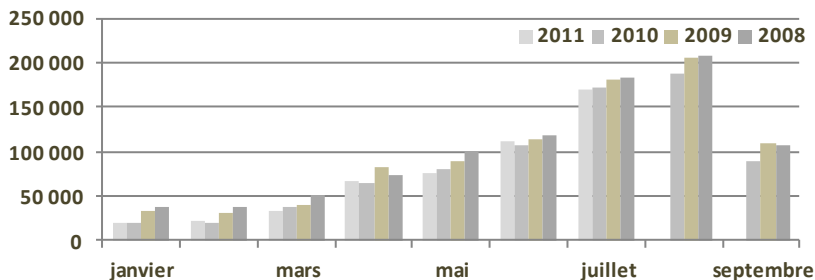
### • Estimation du volume de fréquentation touristique dans le Golfe de Saint-Tropez/Pays des Maures obtenu à partir du tonnage des ordures ménagères

Sources : mairies, SIVOM du Golfe, SIVU ordures ménagères

	janvier	février	mars	avril	mai	juin	juillet	août
2011	19 047	21 182	33 286	67 584	76 048	110 727	170 453	
2010	20 175	19 154	36 898	65 450	81 168	107 725	171 638	187 876
2009	33 557	30 493	40 238	83 106	89 394	114 413	182 114	205 057
2008	37 882	38 413	50 610	72 843	101 256	118 976	183 412	209 465

- ♦ Janvier – mars 2011 : Confirmation de la baisse de fréquentation déjà constatée en 2010 (- 3,5 %). Par rapport à 2009, la baisse constatée est plus importante avec -29,5 % de fréquentation. Entre 2011 et 2008, la fréquentation sur les 3 premiers mois de l'année est en chute de 9,6 %.
- ♦ Entre avril et juin, la fréquentation a été équivalente à 2010 : avril + 3,2 %, mai - 6,3 %, juin + 2,8 %. En comparaison avec 2008, le volume de fréquentation est en diminution de 7,2 % en avril, 24,9 % en mai et de - 6,9 % en juin
- ♦ En juillet, le volume de fréquentation touristique a été sensiblement identique à 2010 (-0,7 %), mais inférieur de 7 % par rapport à 2008.

- Les résultats provisoires du mois d'août 2011 font apparaître une continuité sur les mois précédents.
- Il faut tout de même rester prudent vis-à-vis de ces résultats, car une baisse de fréquentation ne signifie pas forcément une baisse conséquente du chiffre d'affaires des entreprises. En effet, les tarifs depuis quelques années ont tendance à augmenter régulièrement.
- De plus, cette baisse de fréquentation ne touche pas nécessairement toutes les catégories d'hébergements ou d'établissements touristiques. Les plus touchés étant les hôtels 1\* et 2\*



**Rappel :** Le volume de fréquentation touristique est une moyenne journalière obtenue à partir du tonnage des ordures ménagères collectées sur les 12 communes du bassin. Rappel : Pour calculer la fréquentation touristique mensuelle par le tonnage des ordures ménagères, on distingue deux types de communes.

Les communes A ayant une importante capacité d'accueil : Cavalaire, Cogolin, Gassin, Grimaud, La Croix-Valmer, Ramatuelle, Sainte-Maxime, Saint-Tropez.

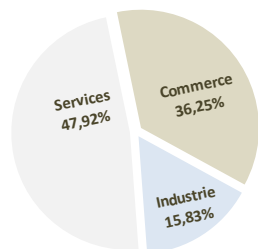
Les communes B ayant une faible capacité d'accueil : La Garde-Freinet, La Mole, Rayol-Canadel-sur-Mer, et Plan de la Tour.

On estime qu'un habitant permanent d'une commune A rejette 1,2kg et un touriste 0,9kg et qu'un habitant permanent d'une commune B rejette 0,9kg et un touriste 0,7kg. noter : les campings des Prairies de la Mer à Grimaud et du Kon Tiki à Ramatuelle ne sont pas comptabilisés dans les données OM de ces communes.



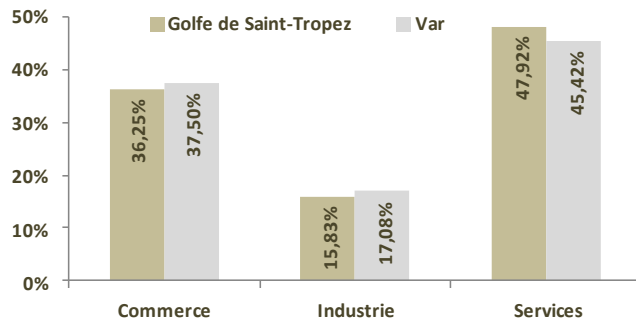
## Données de cadrage économique du Golfe de Saint-Tropez/ Pays des Maures - année 2010

- Entreprises inscrites au Registre du Commerce et des Sociétés (R.C.S.) au 01/01/2010



Natures	Golfe de	Var
Commerce	1 930	16 055
Industrie	843	7 313
Services	2 551	19 443
Total	5 324	42 811

- Avec quasiment 48 % d'entreprises inscrites au RCS, l'activité des services domine la nature des activités économiques du bassin, suivie du commerce (36,25 %).
- Le Golfe de Saint-Tropez/Pays des Maures est un territoire important dans le département du Var grâce à son exceptionnelle attractivité touristique et résidentielle.



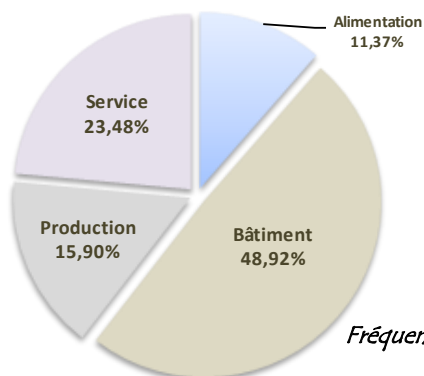
- Le Golfe de Saint-Tropez/Pays des Maures constitue 12,4 % des entreprises varoises inscrites au RCS.
- Le territoire est devancé par Provence Méditerranée avec 20 981 entreprises et par Var Est avec 6 147 entreprises inscrites au RCS.
- 85 % du tissu économique du territoire est représenté par des petites et très petites entreprises (5 salariés et moins), surtout orientées vers les activités de services et de commerces.

- Evolution des entreprises inscrites au Registre du Commerce et des Sociétés (R.C.S.) au 01/01/2010

- Entre 2007 et 2010, le nombre d'entreprises du secteur du commerce progresse de façon modérée (baisse de 1,8 %) entre janvier 2008 et janvier 2009.
- Après une stagnation de janvier 2008 à janvier 2009, les entreprises du domaine de l'industrie connaissent également une légère évolution à la hausse en janvier 2010 (+ 4%)
- Ce sont les entreprises de services qui s'en sortent le mieux avec une hausse de 18 % entre 2007 et 2010.

Natures	1er janvier 2007	1er janvier 2008	1er janvier 2009	1er janvier 2010
Commerce	1 851	1 899	1 864	1 930
Industrie	768	810	810	843
Services	2 157	2 321	2 461	2 551
Total	4 776	5 030	5 135	5 324

- Répartition des entreprises selon la classification des codes N.A.F. (Nomenclature d'Activités Françaises)



- Parmi les 5 324 entreprises inscrites au R.C.S au 1er janvier 2010 dans le Golfe de Saint-Tropez; 1 887 d'entre elles concernent les activités de commerce et de tourisme : commerce de détail et hébergement. L'impact de l'économie touristique étant évidemment prépondérant, sur les activités liées au commerce, l'immobilier et la construction, la réparation et maintenance navale, entre autres, qui bénéficient de retombées directes ou induites.
- Les 5 324 entreprises totalisent 13 699 salariés en 2010.
- Les entreprises inscrites au R.C.S. sont très majoritairement des T.P.E, voire des P.M.E. dont 51 % n'ont pas d'effectif salarié, 85 % ont moins de 5 salariés et 41 % d'entre elles ont un effectif compris entre 1 et 10 salariés. Seules 5,6 % des entreprises ont un effectif de 10 salariés et plus, soit 301 unités. Enfin, seules 6 entreprises ont un effectif supérieur à 100 personnes

Fréquentation touristique et clientèle 2010/2011

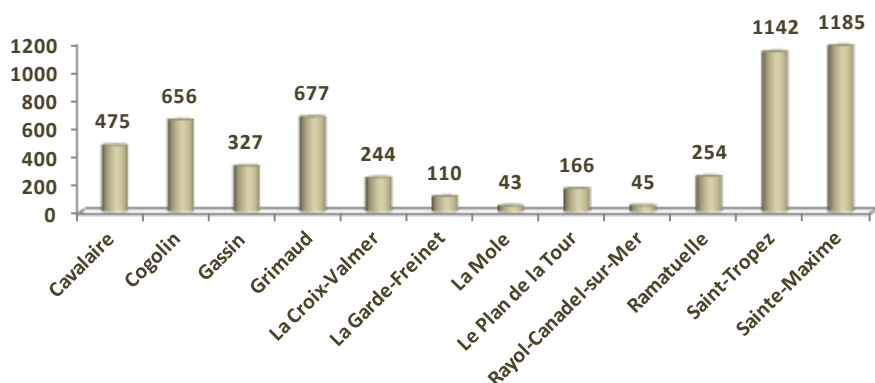
A noter : la cessation d'activité, dissolution et création d'entreprises au cours de l'année 2009 810 entreprises ont cessé leur activité en 2009, 29 sont en dissolution, mais 953 entreprises ont été créées dans le même temps. Soit un solde positif de 114 entreprises inscrites au R.C.S. en 2009.

Commerce de détail	1 111
Activités immobilières	639
Restauration	527
Construction	502
Hébergement	249
Total	3 028

## • Nombre d'entreprises inscrites par commune au RCS dans le Golfe de Saint-Tropez

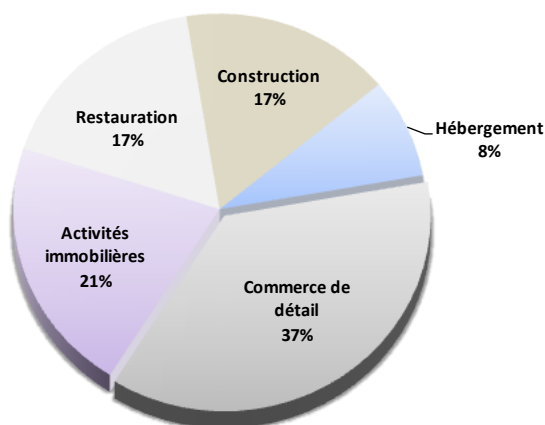
Si le nombre d'entreprises par commune doit être ramené à de multiples facteurs (localisation, nombre d'habitants, présence ou non d'une ou plusieurs zones d'activités, facilité d'accès, équipements, attractivité touristique... le constat suivant peut être fait :

- ◆ Sainte-Maxime et Saint-Tropez rassemblent le plus d'entreprises au niveau des 12 communes. A Sainte-Maxime les activités de service dominant tandis que le commerce de détail est plus important à Saint-Tropez ;
- ◆ Avec 219 entreprises dans la catégorie « industrie », Sainte-Maxime domine le secteur. La majorité d'entre elles sont localisées dans la zone du Camp Ferrat ;
- ◆ Grimaud, constitue la troisième commune du territoire avec 677 entreprises inscrites au R.C.S. majoritairement implantées dans le parc d'activités du Grand Pont et dont 144 sont à caractère industriel ;



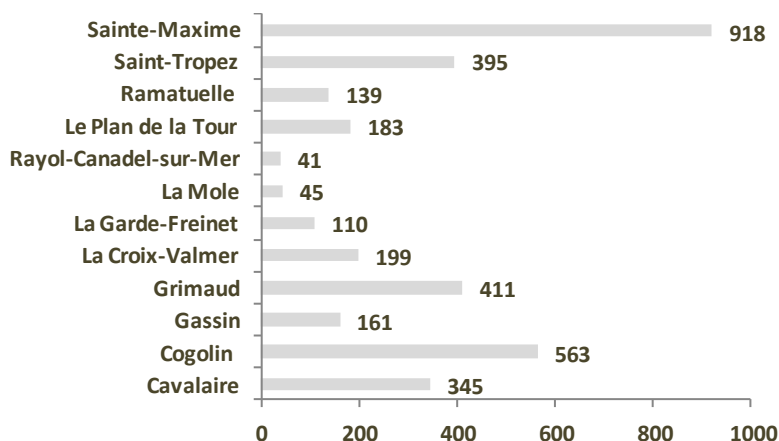
- ◆ Cogolin accueille 656 entreprises. Avec trois zones d'activités et des commerces sont particulièrement bien représentés, Cogolin connaît une activité économique à l'année.
- ◆ C'est également le secteur des services qui se distingue dans les communes du Plan de la Tour (76 entreprises), La Garde-Freinet (54), Rayol-Canadel-sur-Mer (26) et La Mole (24)
- ◆ Quant aux activités de la filière nautique, celles-ci sont concentrées à Port-Cogolin, Port-Grimaud, Cogolin et Grimaud.

## • Nombre d'entreprises inscrites par commune au Registre des Métiers dans le Golfe de Saint-Tropez au 1er janvier 2010



- ◆ 3 510 entreprises dans le Golfe de Saint-Tropez sont inscrites au Registre des Métiers et dépendent de la Chambre des Métiers et de l'Artisanat du Var.
- ◆ Le secteur des métiers dans le Golfe de Saint-Tropez représente 14 % des entreprises artisanales du Var.
- ◆ D'une façon générale, le territoire connaît une croissance des entreprises artisanales supérieure à la moyenne, une forte densité et un bon taux de survie des entreprises au-delà de 3 ans.
- ◆ Ces éléments révèlent un secteur des métiers solide mais ancien avec des chefs d'entreprise âgés (54 % des exploitants du Golfe de Saint-Tropez dans la tranche d'âge 46/50 ans au 01/01/2010), des entreprises et un taux de renouvellement faible. Le secteur des métiers dans le Golfe de Saint-Tropez enregistre un développement plus important que la moyenne départementale ces 5 dernières années.

- ◆ Le secteur du bâtiment est largement sur représenté (près de 49 % des entreprises inscrites au R.M.). Chiffre à rapprocher des 500 entreprises de construction immatriculées dans le secteur auprès du R.C.S.
- ◆ Avec 824 entreprises, le secteur des services confirme sa bonne santé économique. Ce chiffre peut se comparer au nombre conséquent d'entreprises ayant une activité de services inscrites auprès du R.C.S.
- ◆ Sainte-Maxime, Cogolin, Grimaud, et Saint-Tropez rassemblent le plus d'entreprises artisanales du Golfe de Saint-Tropez. On notera que ces 4 communes disposent sur leur territoire d'une ou plusieurs zones d'activités, ce qui incite de plus en plus d'entreprises artisanales à s'y implanter.



# Bilan ACVS du territoire : 2005 à 2010

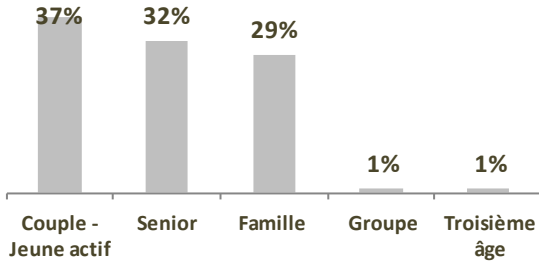
Rappel : le logiciel d'Accueil et Conseil en Visites et Séjours (ACVS) est mis à disposition par le Conseil Général et utilisé dans les Offices de Tourisme du Département,

Unité d'observation : actes de demandes d'information,

Les résultats suivants sont établis à partir de 570 000 actes qualifiés entre 2005 et 2010 sur notre territoire,

Il est à noter que les informations et analyses sur la clientèle se rendant dans les points d'accueil ne peuvent être le reflet du marché touristique dans son ensemble.

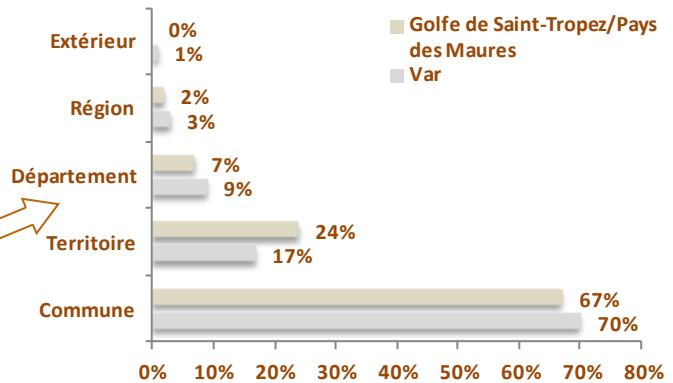
## Les groupes de clientèles



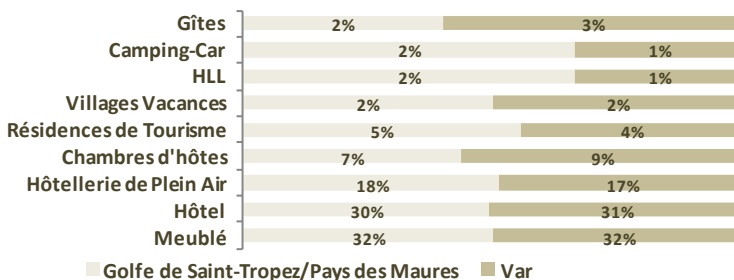
- ◆ Plus d'un tiers des demandes concerne une clientèle de couple jeune.
- ◆ Avec 32 % des demandes, la clientèle senior est un segment en augmentation surtout en ailes de saison
- ◆ Les familles quant à elles sont essentiellement représentées en période estivale, vacances scolaires oblige.
- ◆ Les groupes ont tendance à être moins représentés : problèmes de capacité d'accueil dans les hébergements et de transports

## Poids des actes d'informations par zone géographique

- ◆ Avec 67 % des demandes, la commune est la zone géographique la plus prescrite dans les Offices de Tourisme suivie du territoire avec 24 %.
- ◆ A l'échelon départemental, la demande pour le territoire est de 17 %



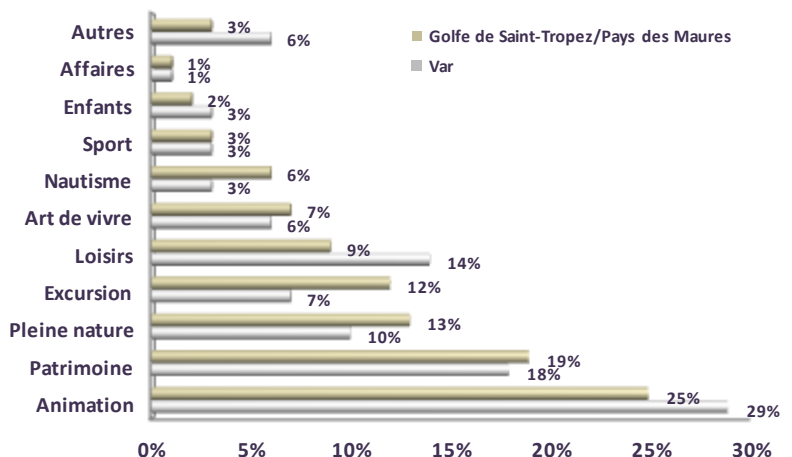
## Poids des actes d'informations sur l'hébergement



Les trois principaux modes d'hébergements prescrits dans le Golfe de Saint-Tropez/Pays des Maures représentent 80 % de la demande et sont ainsi répartis :  
 \* 32 % en meublé de tourisme,  
 \* 30 % en hôtellerie,  
 \* 18 % en hôtellerie de plein air.

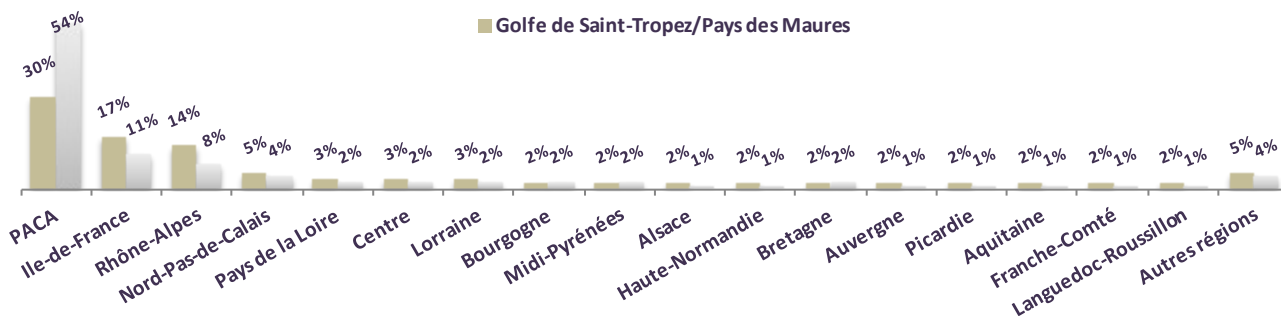
## Les demandes par type d'activité

- ◆ Les principales motivations du séjour sont : les animations (25 %), la découverte du patrimoine (19 %), les activités de pleine nature (13 %).
- ◆ Les activités de pleine nature sont de plus en plus prisées par la clientèle touristique. Avec un taux supérieur de 3% à l'ensemble du département, le Golfe de Saint-Tropez/Pays des Maures tend à valoriser cette image en dehors du balnéaire.
- ◆ Les richesses aussi bien patrimoniales que naturelles, mais aussi l'art de vivre (7% de la demande) doivent nous engager à continuer dans ce sens. Les animations, quant à elles, sont surtout centrées sur la période estivale

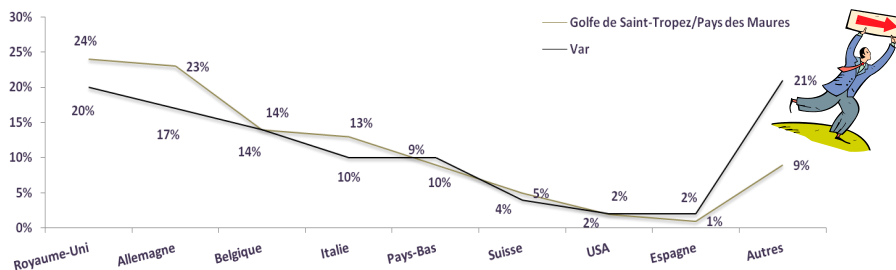


## Origine géographique de la clientèle française

- ◆ Contrairement au reste du département, la clientèle de la Région PACA ne représente que 30 % des visiteurs dans les Offices de Tourisme du territoire
- ◆ La répartition sur les autres régions françaises est de 17 % pour l'Île de France, 14 % Rhône Alpes et 5 % Nord-Pas de Calais.
- ◆ A l'échelle du réseau ACVS près de 75 % de la clientèle du territoire est française contre plus de 80 % au niveau départemental



### • Origine géographique de la clientèle étrangère



- ◆ 74 % de la clientèle étrangère européenne est originaire d'Europe du Nord : Royaume-Uni (24 %), Allemagne (23 %), Belgique (14 %) l'Italie avec 13 % est en quatrième position.
- ◆ Les Pays-Bas et la Suisse sont juste derrière.
- ◆ L'Espagne avec 2 % de fréquentation reste marginale sur notre territoire (21 % dans le département).

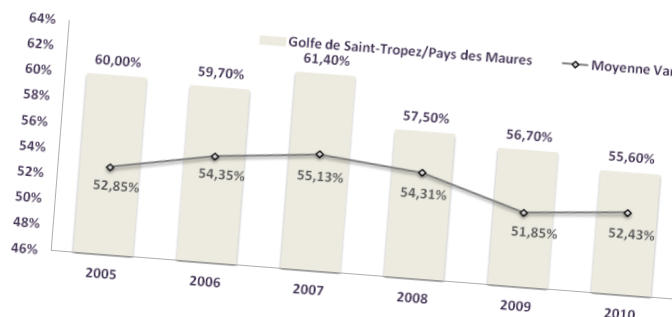
## Le mode d'hébergement par territoire



- ◆ Tous les territoires du département ont une demande d'accueil en meublés.
- ◆ Les demandes de la clientèle par territoire sont :
  - \* Golfe de Saint-Tropez/Pays des Maures : hôtellerie de plein air,
  - \* Provence Méditerranée : Hôtellerie
  - \* Var Est : résidences de tourisme et villages vacances
  - \* Provence Verte, Dracénie et Cœur du Var : gîtes et chambres d'hôtes
- ◆ Globalement :
  - \* La clientèle littorale est intéressée par les hébergements collectifs et l'hôtellerie de plein air
  - \* La clientèle arrière-pays se tourne plutôt vers l'hébergement familial, gîtes et chambres d'hôtes

### • Fréquentation hôtelière classée en 2010

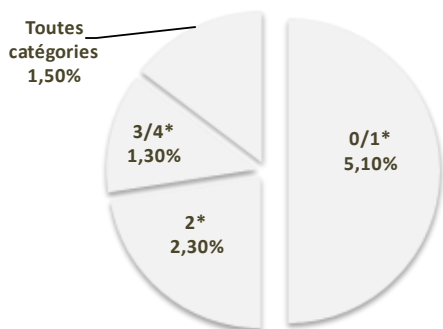
- ◆ Après deux années consécutives de baisse de fréquentation, 2010 marque un renversement de tendance et affiche une progression du volume de nuitées dans les hôtels classés du bassin, même si cela ne permet pas de retrouver les niveaux de fréquentation d'avant 2007.
- ◆ Le taux de fréquentation est inférieur à celui du littoral (56,4 %) mais supérieur à la moyenne départementale
- ◆ En 2010, seuls les établissements classés 2\* tirent leur épingle du jeu avec une hausse de + 1,3 % comparativement à 2009.



Premiers résultats 2011 : Durant le mois de juillet 2011, le nombre d'arrivées dans les hôtels varois progresse de +13% alors que les nuitées progressent de +3,4%. Cette hausse se retrouve aussi bien auprès des clientèles françaises qu'étrangères, soit respectivement de +0,7% et +8%

### • Evolution des nuitées hôtelières par catégorie entre 2009 et 2010

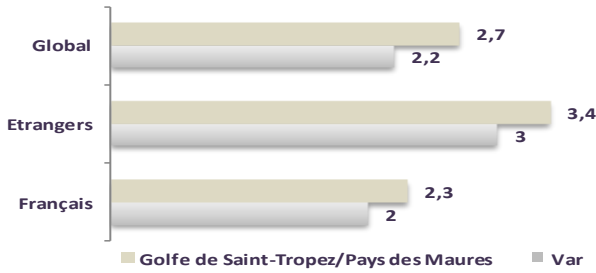
- ◆ L'ensemble des catégories hôtelières affiche une progression des nuitées et plus particulièrement les établissements classés 0 et 1 étoile avec une hausse de + 5,1 %
- ◆ La clientèle française représente 52,6 % de la clientèle hôtelière du Golfe de Saint-Tropez/Pays des Maures en 2010.
- ◆ Parmi les 47,4 % de la clientèle hôtelière étrangère les pays les plus représentés sont, par ordre décroissant de nuitées, la Belgique, l'Italie, le Royaume-Uni, la Suisse et l'Allemagne.



Premiers résultats 2011 : En juillet, le volume de nuitées dans l'hôtellerie classée du Var demeure inférieur à celui observé en 2007, soit -0,7%. Comparativement à 2010, la fréquentation varoise en juillet 2011, affiche une tendance à la hausse de +3,4%

Au cours du mois de juillet, les territoires Cœur du Var et Provence Méditerranée Ouest semblent observer une baisse globale de fréquentation.

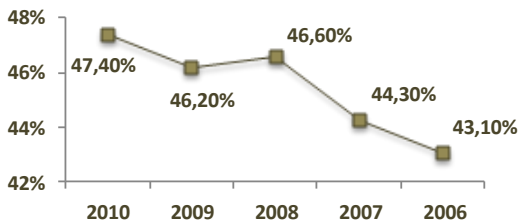
Le Golfe de Saint-Tropez/Pays des Maures observe quant à lui une hausse de fréquentation de 9,2 % (10,7 % Haut Var Verdon, 9,4 % Provence Verte et 13 % Pays de Fayence).



La durée moyenne des séjours dans les hôtels du Golfe de Saint-Tropez/Pays des Maures atteint 2,78 jours contre 2,2 jours à l'échelle du département.

Les étrangers séjournent en moyenne plus longtemps dans les hôtels de ce territoire que les français, soit 3,4 jours contre 2,3 jours pour les français.

• Taux d'occupation annuel et mensuel dans les campings varois

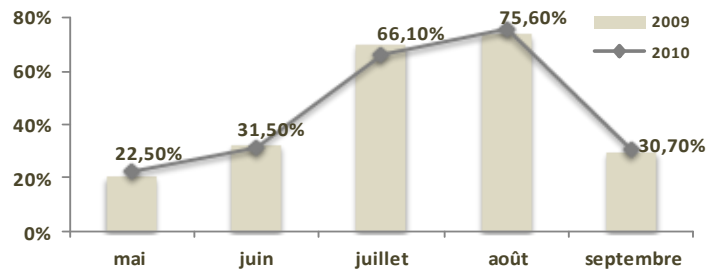


Depuis 2006, le taux d'occupation de l'hôtellerie de plein air varoise progresse

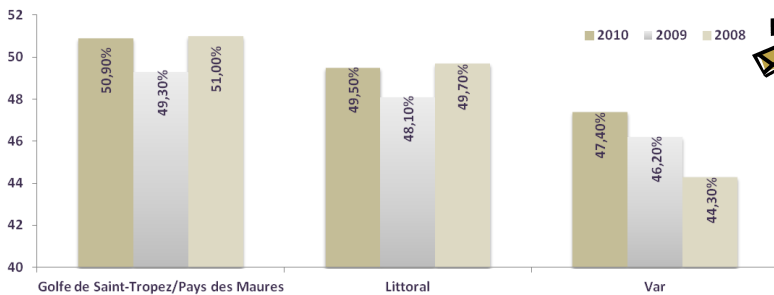
Entre les étés 2009 et 2010, le taux d'occupation affiche une hausse de 1,2 points et atteint ainsi 47,4 %

Hormis les mois de juin et juillet, les autres périodes ont vu croître leur taux d'occupation comparativement aux mêmes périodes en 2009.

Le taux maximum est atteint en août (75,6 % soit une hausse de + 2 points par rapport à août 2009).



• Taux d'occupation estival dans l'hôtellerie de plein air du Golfe de Saint-Tropez/Pays des Maures entre 2008 et 2010



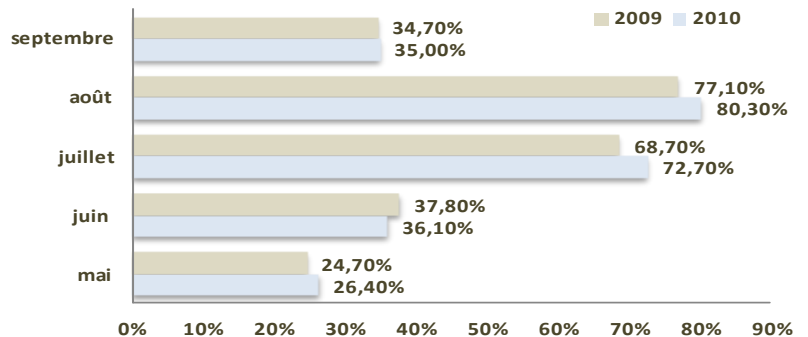
◆ En 2010, le taux d'occupation global des campings implantés dans le Golfe de Saint-Tropez/Pays des Maures est en légère hausse par rapport à 2009.

◆ Ce taux est supérieur à la moyenne des territoires littoraux (49,5 %) et à la moyenne départementale (47,4 %)

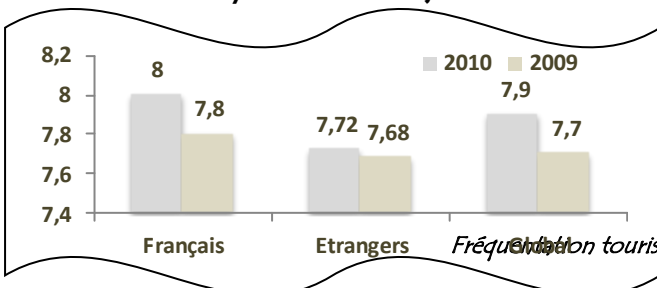
• Taux d'occupation mensuel dans les campings du Golfe de Saint-Tropez/Pays des Maures en 2009 / 2010



Hormis le mois de juin qui affiche une légère baisse de son taux d'occupation (- 1,7 %), les autres mois estivaux observent plutôt une hausse de leur taux d'occupation respectif.



• Durée moyenne des séjours dans le Golfe de Saint-Tropez/Pays des Maures



La durée moyenne des séjours dans l'hôtellerie de plein air s'élève à 7,9 jours contre 8 jours pour le littoral et 7,7 jours à l'échelle du département.

La durée moyenne des séjours des clientèles françaises est légèrement plus élevée que celles des clientèles étrangères.





**Conclusion :**

**Avril très correct avec un gros week-end de Pâques mais le mois de mai plus décevant avec l'absence de ponts cette année. Malgré un temps perturbé, le mois de juin a été positif.**

**Le mois de juillet est en retrait avec un début de mois difficile également du fait de la météo, tandis que la deuxième quinzaine a été normale, même si cela est masqué par la quantité de population présente sur le Golfe en haute saison.**

**Août s'effrite avec une baisse significative du volume de tonnage d'ordures ménagères et de la fréquentation globale des Offices de Tourisme.**

**Septembre et la première quinzaine d'octobre ont été très satisfaisants, du fait d'une météo exceptionnelle, mais sur un nombre de visiteurs bien moins significatif qu'en très haute saison. On retrouve d'ailleurs ces tendances au niveau de la centrale de réservation, ce qui confirme les relevés qui nous sont fournis par les différents services des municipalités.**

**Pouvoir d'achat : Un niveau de panier moyen d'achat en légère baisse, mais surtout une durée des séjours demandés plus réduite.**

**Au niveau de la demande :**

- ◆ **Une bonne tenue du marché de l'hôtellerie qui représente 10% de l'offre marchande du Golfe (notamment sur le segment des prix moyens et sur le luxe).**
- ◆ **Une hôtellerie de plein air qui continue dans le Golfe à prendre des parts de marchés aux résidences de tourisme et aux locations meublées (elle représente 50% des lits marchands de nos 12 communes).**
- ◆ **Une baisse de la demande de locations de villas.**
- ◆ **Une bonne tenue de la restauration et notamment les établissements de plage.**
- ◆ **Un bon niveau de fréquentation pour l'événementiel des communes avec une programmation solide.**
- ◆ **Des prestataires de loisirs globalement satisfaits.**



**Au final, une saison correcte mais qui ne restera tout de même pas dans les annales pour les hébergements marchands, en retrait, plus favorable pour les activités de loisirs et pour la restauration.**

