

Dispositif de Baromètre des Prix dans le Var et ses Territoires

(Hors Dracénie et Haut Var Verdon)

Evolution des tarifs pratiqués.

Avec le concours de la CDC Cœur du Var, le SIVU du Golfe de Saint Tropez/Pays des Maures, du Pôle touristique Estérel - Côte d'Azur, la Maison du Tourisme de la Provence d'Azur, la Maison du Tourisme de la Provence Verte.

VAR TOURISME



CONSEIL GÉNÉRAL

AGENCE DE DÉVELOPPEMENT TOURISTIQUE

PREAMBULE

➤ *Les objectifs*

- ✘ Evaluer le positionnement tarifaire de la destination Var ;
- ✘ Suivre l'évolution des tarifs pratiqués dans le secteur touristique (direct et indirect) avec une double vision : départementale et territoriale ;
- ✘ Sensibiliser et accompagner les professionnels sur le rapport qualité-prix ;

METHODOLOGIE

Démarche partenariale qui a permis de définir

- ✕ 3 périodes de collecte étalées sur l'année ;
- ✕ 1 panel fixe représentatif et commun à tous les territoires
- ✕ Des prix relevés sur 7 familles de prestations
(hébergement, restauration, bars-brasseries, activités sportives et culturelles, produits du terroir, transports et panier du touriste ou biens alimentaires).

METHODOLOGIE

Mise en place du dispositif – Avril 2011

Taux de retours (% de prix relevés)	Tous les territoires
Bars-Brasseries	84%
Restaurants	61%
Terroirs	100%
Superettes	67%
Supermarchés	88%
Loisirs	74%
Hébergements	84%
GLOBAL	78%

	Tous les territoires
Hôtels	95%
Campings ¹	80%
Hébergements collectifs	94%
Meublés classés	83%

⁽¹⁾ Pour les campings, de nombreux établissements étaient encore fermés lors des relevés.

RESULTATS

de la campagne

Avril 2011

(Var hors Dracénie & Haut Var Verdon)



➤ Avril 2011, hausse globale des prix par rapport à octobre 2010 ...

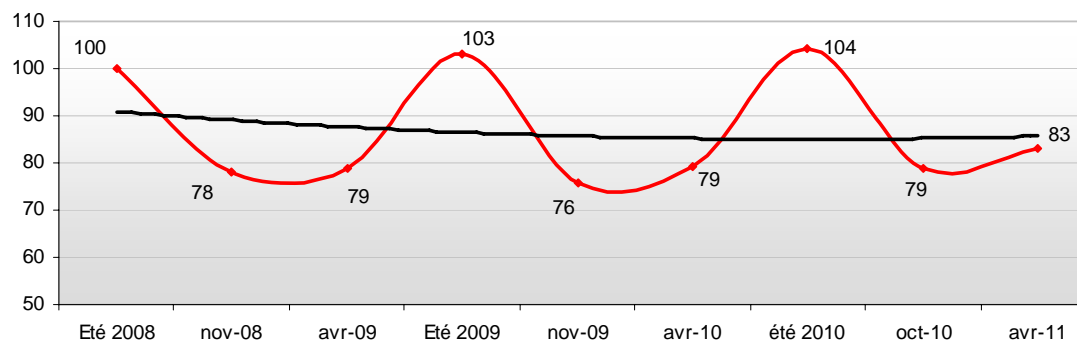
Au cours des vacances de Pâques 2011, l'indice moyen des prix est en hausse de +5,1% par rapport à octobre 2010.

Comparativement à la campagne de pâques 2010, les prix sont en hausse, soit +5,1%.

Notons que **les prix suivent la saisonnalité de l'activité touristique.**

	Poids des nuitées
Juillet / août	55%
Novembre	2%
Avril	7%

**Evolution de l'indice moyen des prix
 dans le Var* depuis l'été 2008**
 (base 100 = été 2008)

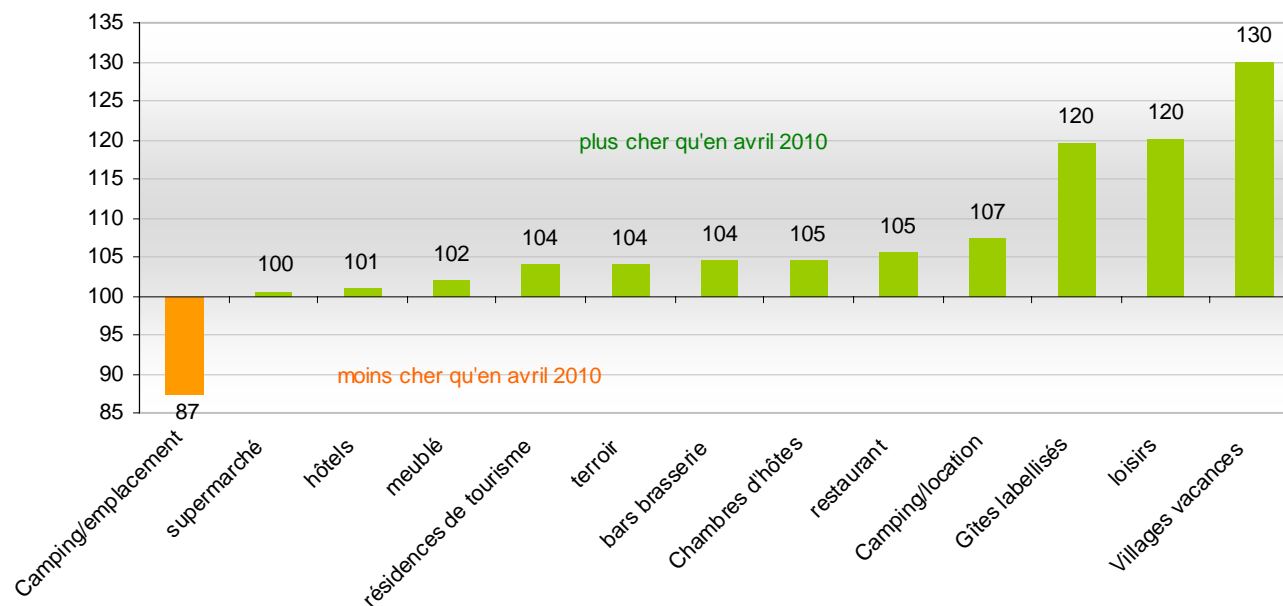


*Var hors Dracénie et Haut Var Verdon

➤ ... et hausse dans certains secteurs par rapport à avril 2010

Comparativement à avril 2010, quasiment l'ensemble des prix des secteurs étudiés affiche une progression. Seuls les emplacements nus en camping observent une baisse.

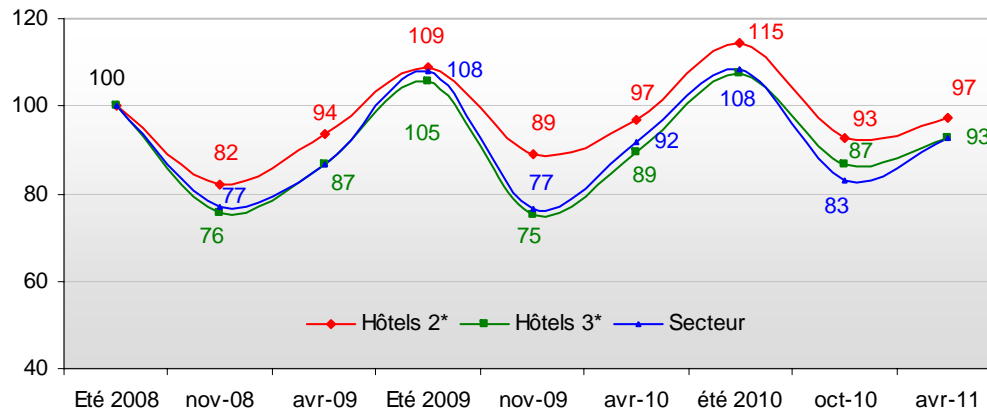
Indice moyen des prix dans le Var (Hors Dracénie et Haut Var Verdon)
 par secteurs d'activités durant avril 2011 (base 100 = avril 2010)



Les prix du panier des biens de consommation demeurent stables entre les deux périodes. Les villages de vacances affichent une importante progression, soit +30% par rapport à avril 2010. Ils sont suivis par les loisirs et les gîtes labellisés (respectivement +20%).

➤ Evolution des prix selon le mode d'hébergement - hors Dracénie et Haut Var Verdon

Indice moyen des prix dans le secteur de l'hôtellerie varoise
 (Indice base 100 = été 2008)



← Hôtellerie

L'hôtellerie observe des variations saisonnières.

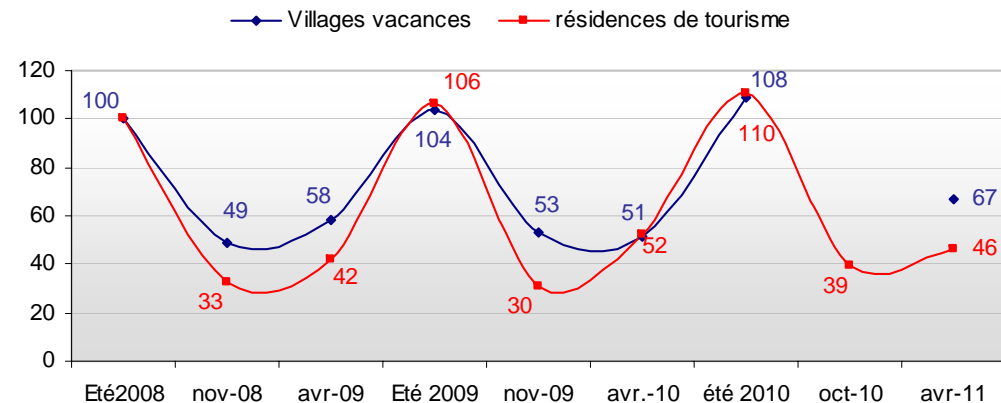
Globalement, les prix dans ce secteur ont progressé de +1% par rapport à avril 2010.

Les hébergements collectifs ➔

Les résidences de tourisme affichent une hausse de leurs tarifs de +4% par rapport à avril 2010.

Les **villages vacances** observent plutôt des **prix en hausse de +30%** entre avril 2010 et 2011.

Indice moyen des prix dans le secteur de l'hébergement collectif
 (Base 100 = été 2008)



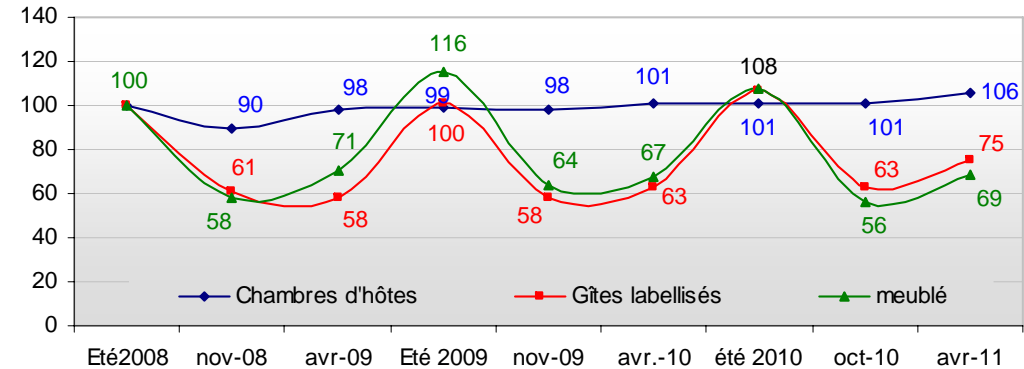
Les meublés et gîtes / chambres d'hôtes labellisés*

Les chambres d'hôtes affichent une stabilité de leur prix sur l'année 2010. Mais le mois d'avril 2011 affichent une progression de +4,5% par rapport à avril 2010, contre +3,1% par rapport à avril 2009.

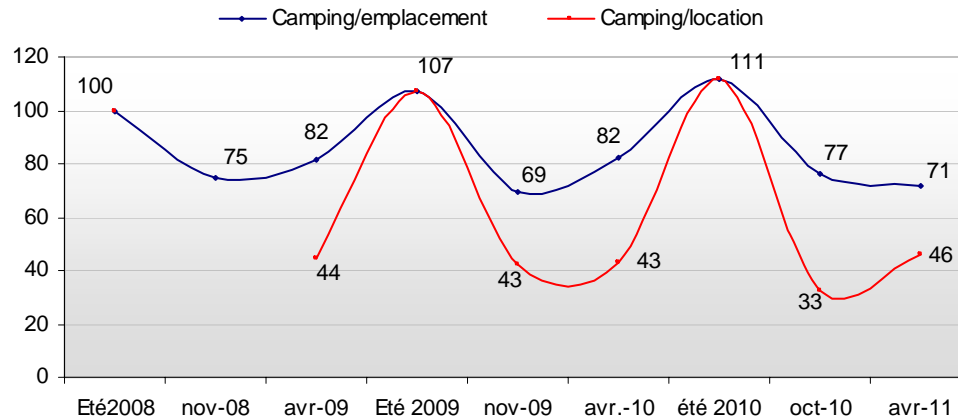
Pour les locations meublées labellisées ou non, la tendance est la même. Toutefois, si le tarif moyen d'une semaine en gîtes labellisés progresse de +20% en un an, celui d'une semaine en meublé non labellisé ne progresse que de +2%.

* Gîtes et chambres d'hôtes labellisés Gîte de France

Indice moyen des prix dans le secteur des gîtes et chambres d'hôtes labellisés et des meublés
 (base 100 = été 2008)



Evolution de l'indice moyen des prix de l'emplacement nu et de la location de camping depuis l'été 2008
 (base 100 = été 2008)

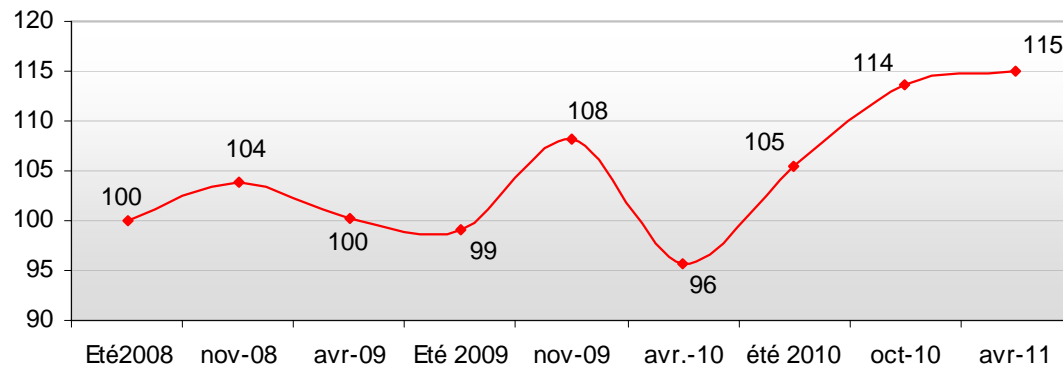


L'hôtellerie de plein air

Comparativement à avril 2010, les prix des locations sont en baisse, soit -6,1%. Les tarifs des emplacements nus suivent la même tendance, soit -13,4% en 1 an.

➤ Evolution des prix dans les activités de loisirs*

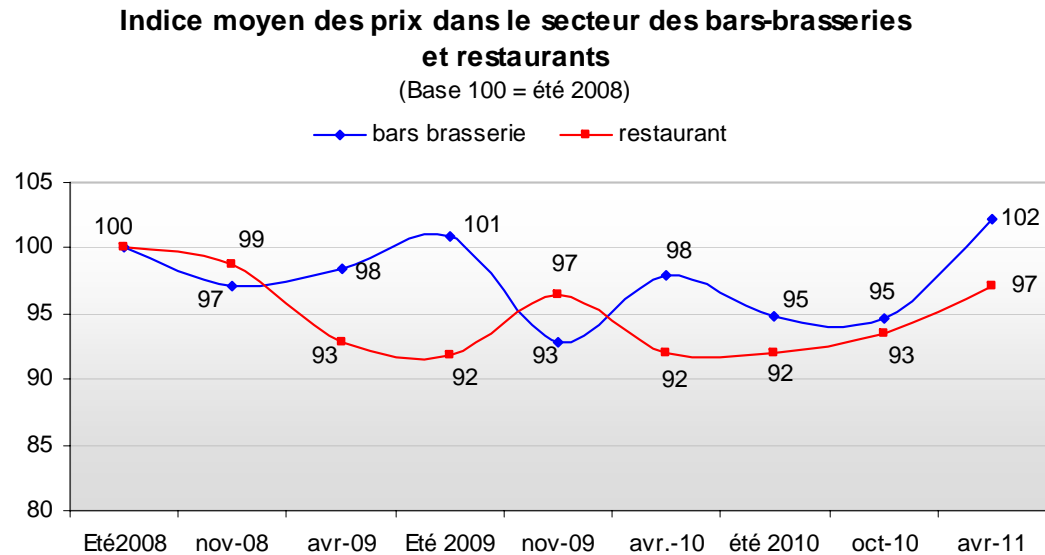
Indice moyen des prix dans le secteur
des activités de loisirs
(Base 100 = été 2008)



Comparativement au mois d'avril 2010, les prix des activités de loisirs affichent une très forte hausse, soit +20% en un an.

* Le prix moyen des loisirs est défini par la somme des prix de : une entrée dans un musée, la location d'un VTT pour 1 journée, la location d'une planche à voile. Seules activités communes à tous les territoires sur les différentes campagnes depuis l'été 2008 pour les territoires ayant répondu.

➤ Evolution des prix dans les bars-brasseries et dans la restauration

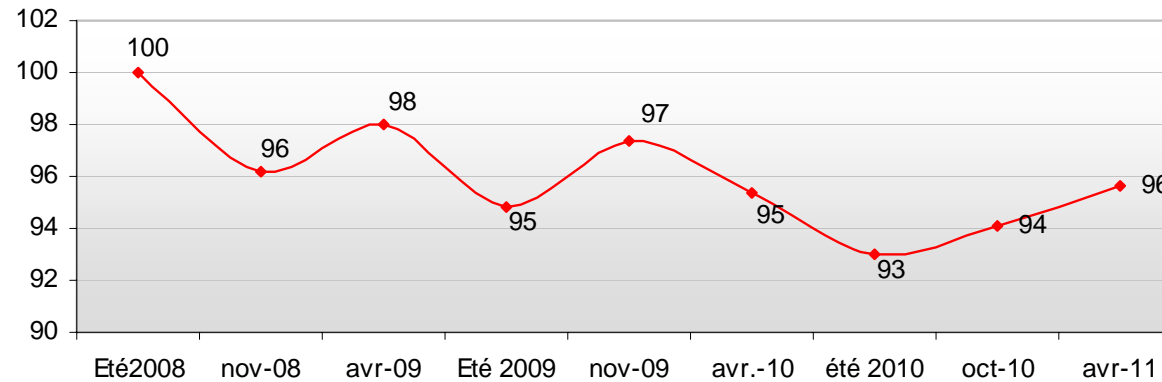


En un an, les tarifs pratiqués dans les bars brasseries ont progressé de +4%. Ils sont supérieurs à ceux enregistrés durant l'été 2009.

Malgré la mise en place de la TVA à 5,5% à partir du 1^{er} juillet 2010, les prix continuent de croître jusqu'en avril 2011. En un an, les prix ont ainsi progressé de +5%.

➤ Evolution des prix dans le secteur des biens de consommation

**Indice moyen des prix du panier
des consommations courantes**
(Base 100 = été 2008)



Si entre l'été 2008 et avril 2011, le prix du panier des biens de consommation a reculé de -4%, le prix du panier entre avril 2010 et avril 2011 progresse légèrement de +1%.

POSITIONNEMENT DU VAR*

ET

DESTINATIONS FRANÇAISES CONCURRENTES



** Var, hors Dracénie et Haut Var Verdon*

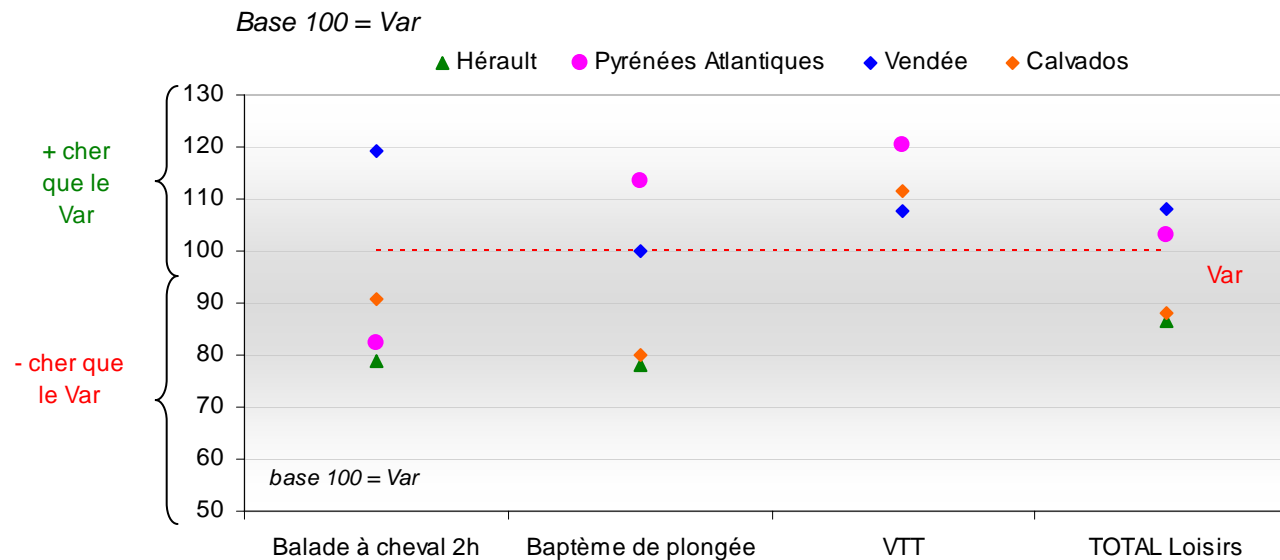
➤ Positionnement du Var par rapport à des destinations françaises concurrentes.

★ Les activités de loisirs

Globalement, au cours du mois d'avril 2011, les tarifs affichés pour les activités de loisirs varoises ne sont pas les plus chères par rapport aux autres destinations françaises concurrentes. Le Var se positionne dans la moyenne.

Toutefois, le Var est le moins cher au niveau de la location d'un VTT pour une journée.

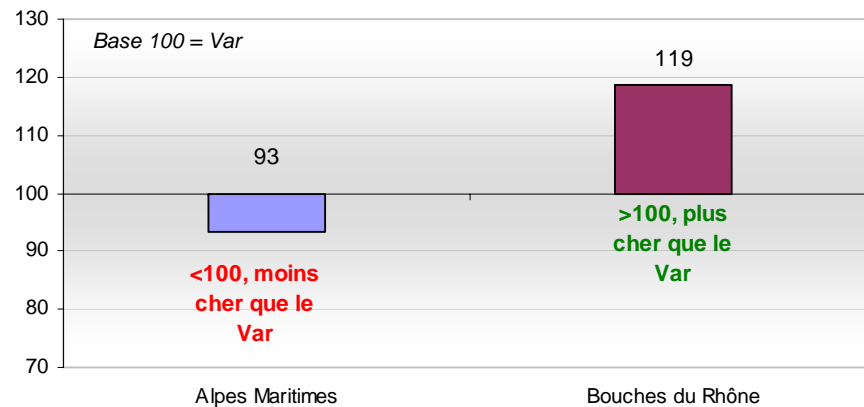
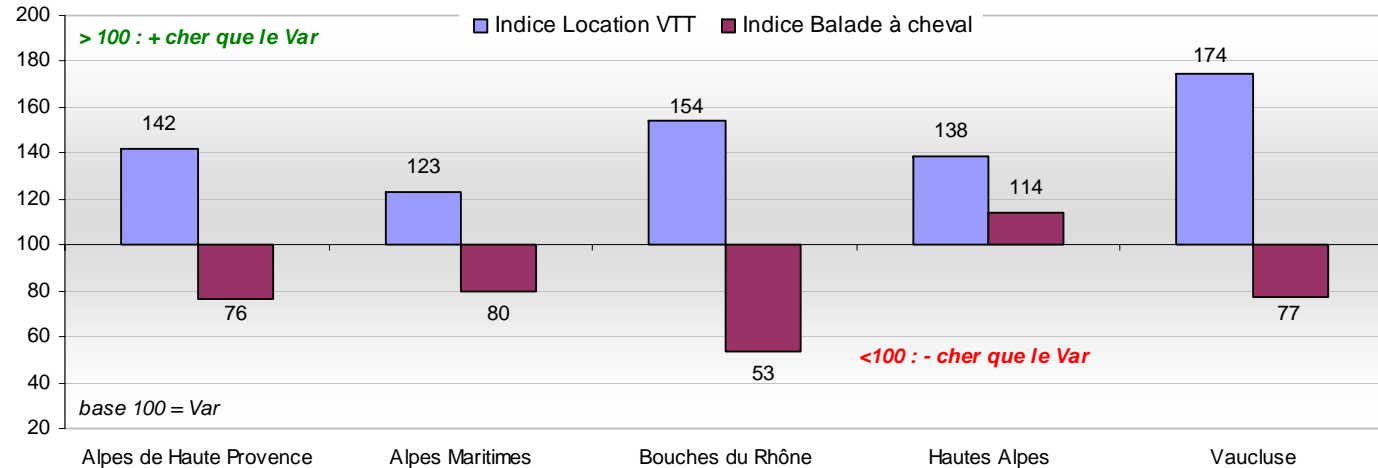
Positionnement du Var sur les activités de loisirs face à d'autres destinations françaises durant avril 2010



➤ Positionnement du Var par rapport aux départements de PACA

Comparativement aux autres départements de PACA, **le Var affiche des prix plus élevés sur les 2h de balade à cheval**. Toutefois, les tarifs affichés dans les Hautes Alpes sont supérieurs à ceux pratiqués dans le Var.

En revanche, sur la location VTT, le Var est moins cher que ses départements voisins.

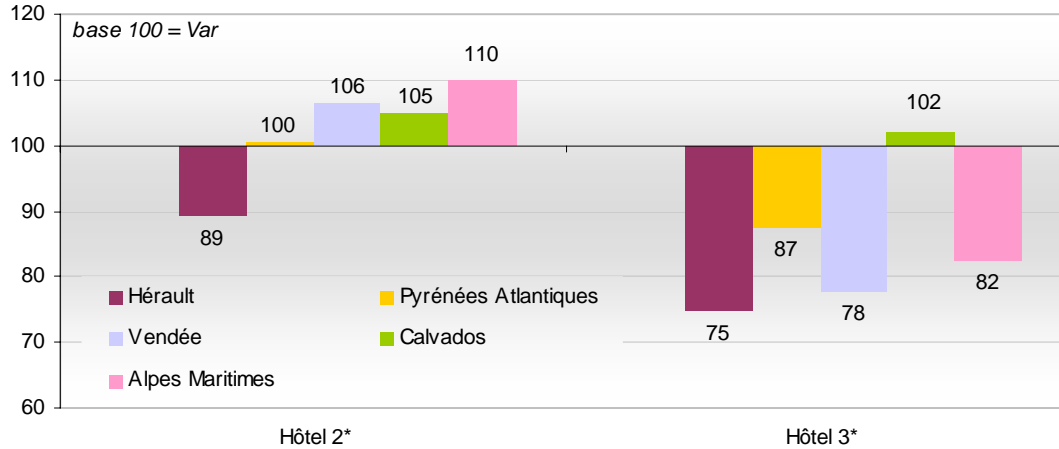


➤ Baptême de plongée

Pour le baptême de plongé, les tarifs varois sur cette prestation se positionnent dans la moyenne.

➤ Positionnement du Var en avril 2011

✦ Les hébergements



>100, plus cher que le Var

;

<100, moins cher que le Var

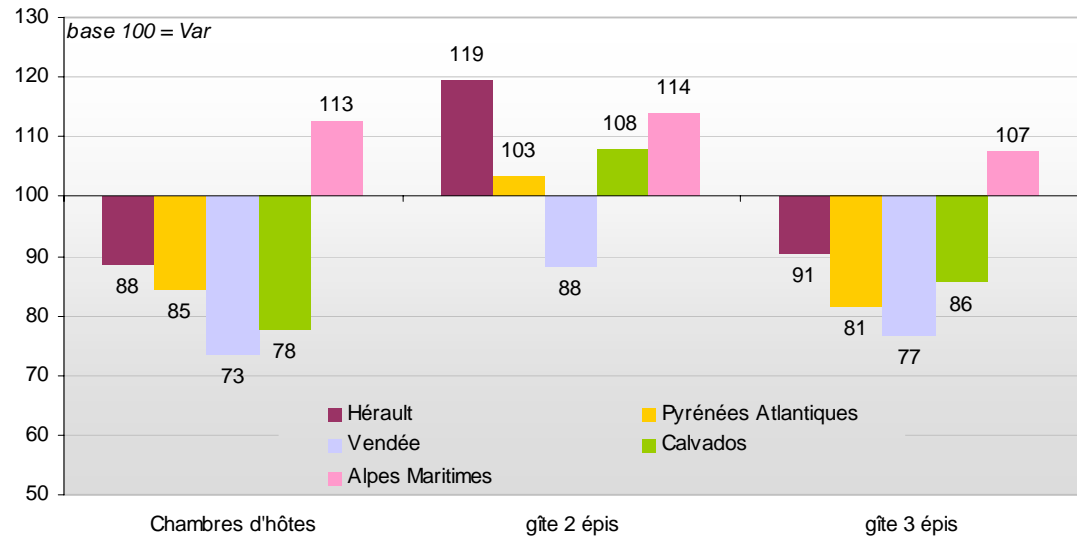
← L'hôtellerie classée

Les tarifs affichés dans l'hôtellerie varoise classée 2* semblent inférieurs à ceux des autres destinations concurrentes. Seuls l'Hérault semble moins cher. En revanche, sur le 3*, les prix restent plus chers dans le Var sauf pour le Calvados qui se place au dessus des prix varois.

Les Gîtes et chambres d'hôtes ➔

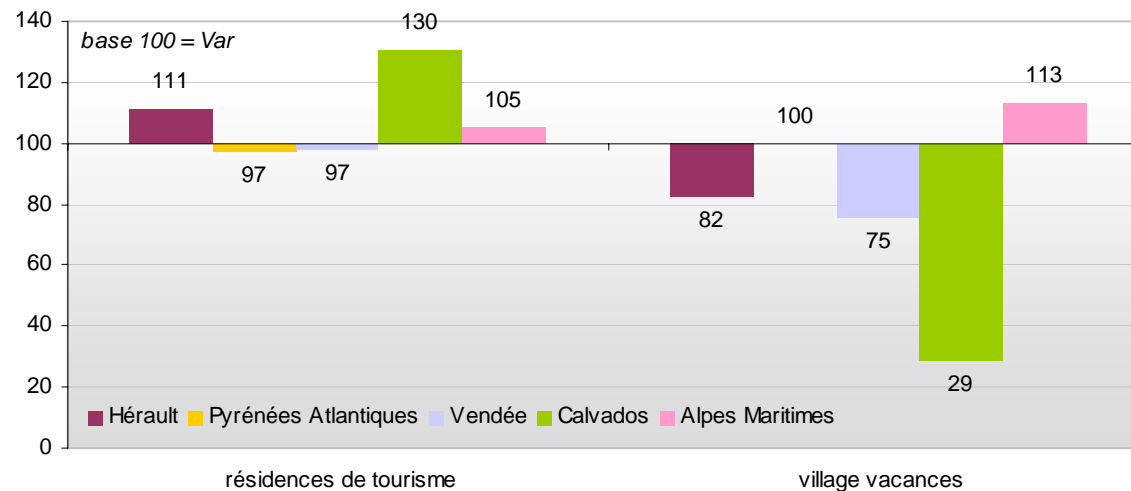
Sur les tarifs des chambres d'hôtes 3 épis et des gîtes labellisés, le Var n'est ni le plus cher, ni le moins cher comparativement aux autres destinations françaises concurrentes.

D'ailleurs, sur ces modes d'hébergement, les Alpes Maritimes affichent des prix supérieurs à ceux du Var.



Les résidences de tourisme et Villages Vacances

Sur la résidence de tourisme, l'Hérault, le Calvados et les Alpes Maritimes proposent des prix supérieurs au Var sur le mois d'avril 2011.



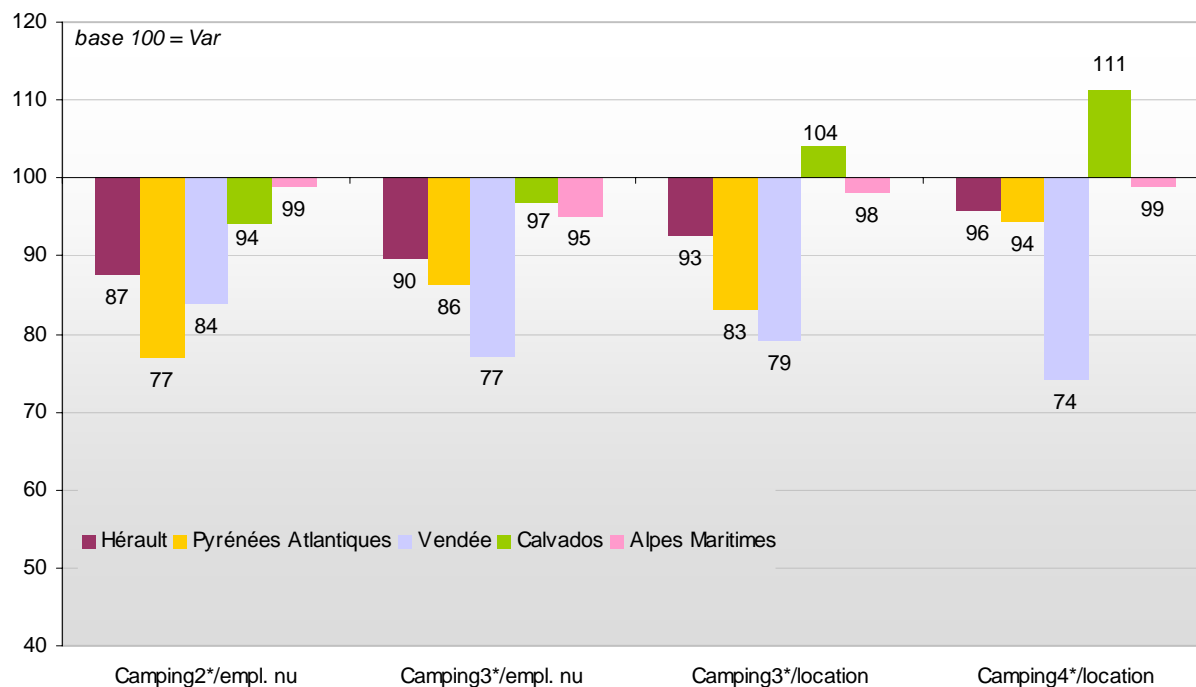
Sur les villages vacances, le Var n'est pas la destination la plus chère et se positionne parmi l'un des moins chers par rapport aux autres destinations prises en compte dans l'étude.

>100, plus cher que le Var

;

<100, moins cher que le Var

L'hôtellerie de plein air varoise.



Si le Var affiche des tarifs plus élevés que les autres destinations sur le forfait tente avec électricité, le locatif varois est toutefois moins cher que celui du Calvados.

Notons qu'en euros, l'écart de prix pour les emplacements nus 2 et 3 étoiles est de l'ordre de 1€ à 5€ entre le Var et les autres destinations. Pour les location, l'écart se situe entre 5€ et 93€.

➤ Les biens courants de consommation : positionnement du Var par rapport au reste de la France

Sur la base d'un panier similaire*, le panier de consommations varois est, au cours du mois d'avril 2010, légèrement plus cher que le panier national.

En euros*	Eté 2008	Nov -08	Déc -08	Avr-09	Eté 2009	Nov 2009	Avril 2010	Eté 2010	Oct. 2010	Avril 2011
Panier Var	44,3	44,5	45,4	44,6	42,8	43,8	42,7	44	NR	45,8
Panier France	45	45,1	45,7	45,7	44	44,1	47,2	44,4	44,2	45,5

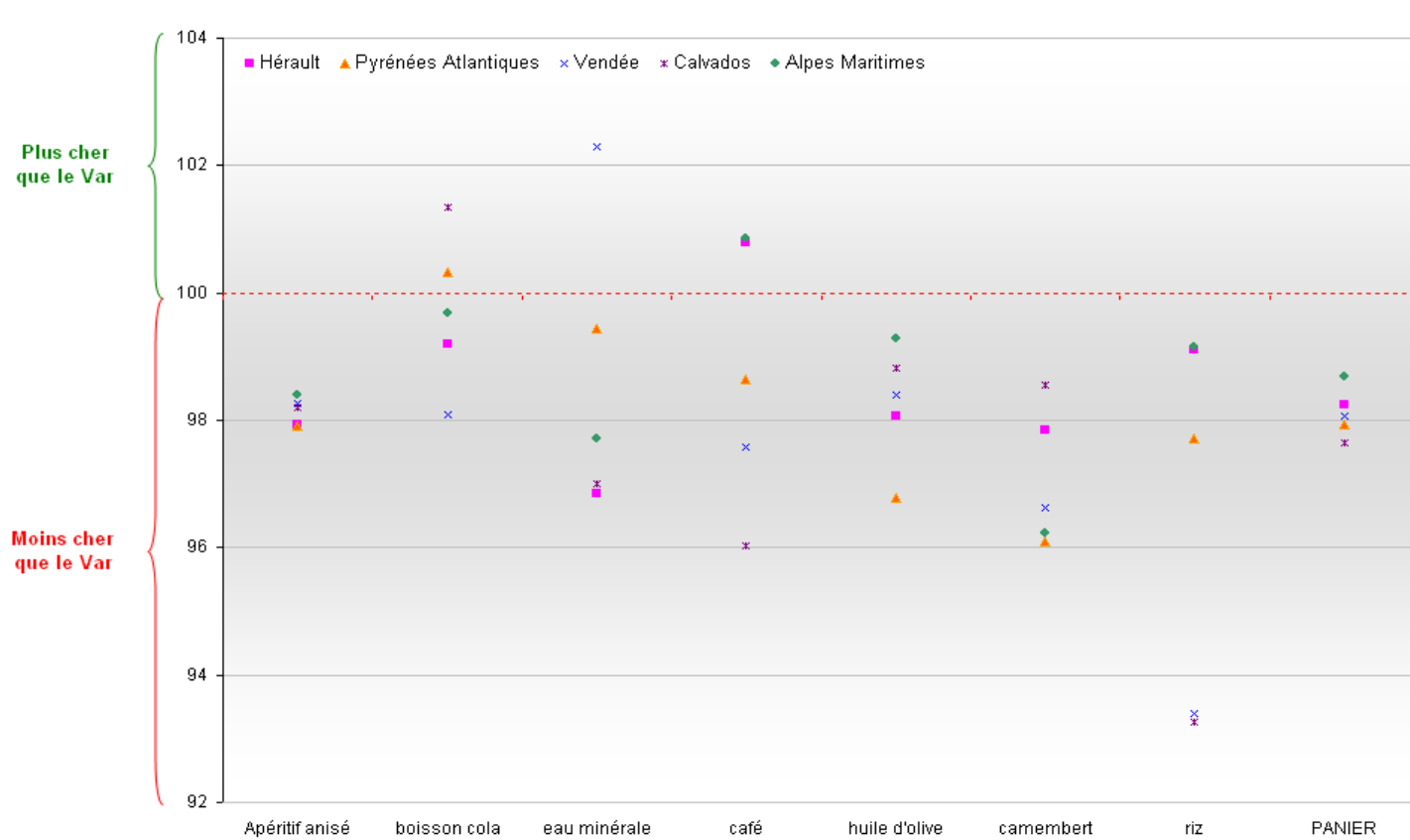
* Source : Insee – Indices et séries statistiques – prix moyen à la consommation en métropole

Comparativement à avril 2010, le prix du panier varois a progressé de +7,3% tandis que le panier France recule de -3,6%.

* Ce panier ne contient pas tous les produits inscrits dans le référentiel du dispositif. Y sont inclus : le kilo de sucre en morceau, l'apéritif anisé, le kilo de banane, le beurre doux non salé, le café moulu, le camembert, le kilo de courgette, le pack d'eau minérale, la salade verte, le lait ½ écrémé, l'huile d'olive, le kilo de pomme, le kilo de tomate.

➤ Les biens courants de consommation : positionnement du Var par rapport aux destinations françaises concurrentes.

Globalement, en mars 2011, le panier varois des biens courants de consommation est supérieur aux destinations françaises concurrentes.



Source : www.quiestlemoinscher.com

EVOLUTION DES PRIX AFFICHES PAR TERRITOIRE

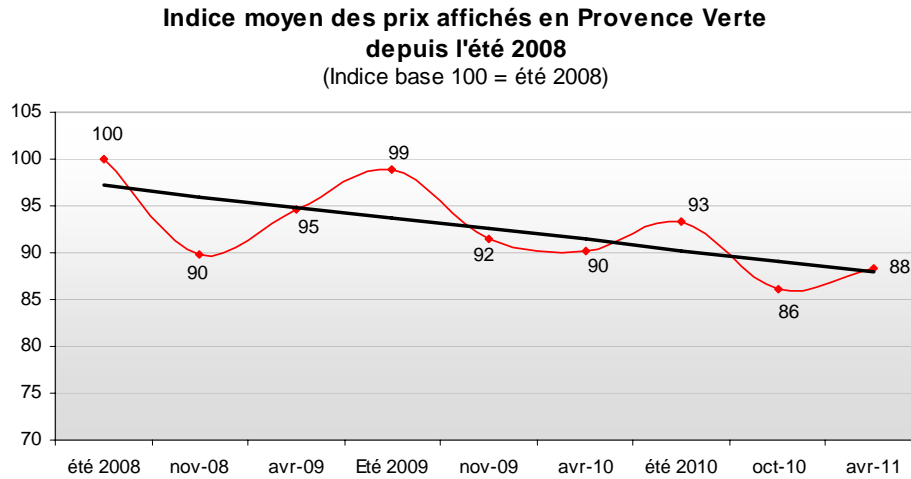
- depuis l'été 2008 -

Nota : il n'est pas possible de comparer les évolutions d'un territoire à l'autre car les paniers varient en fonction des prestations relevées afin d'obtenir des séries fiables d'une période à l'autre.

Faute d'avoir un panel complet pour procéder aux évolutions de prix d'une période à l'autre, la Dracénie et le Haut Var Verdon n'apparaissent pas dans cette présentation.

Certains secteurs n'apparaissent pas dans les résultats par territoire du fait de la fermeture annuelle de certains établissements sur les périodes étudiées ou d'un manque d'information entre les périodes étudiées.

➤ Provence Verte, une baisse globale des prix depuis l'été 2008.

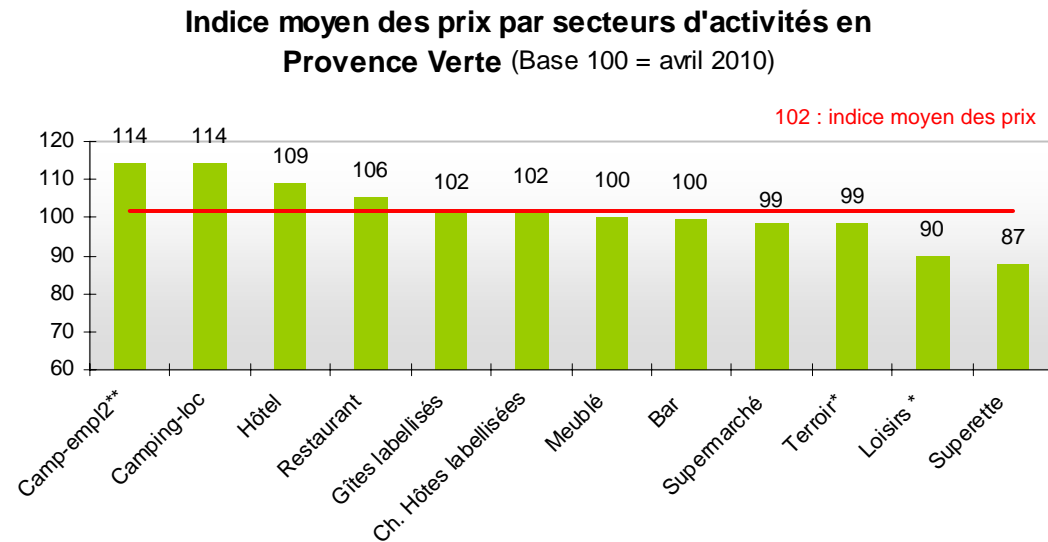


Comme à l'échelle départementale, les prix affichés** en Provence Verte par les professionnels suivent la saisonnalité de l'activité touristique. A noter une baisse des prix depuis l'été 2008 et depuis avril 2010.

** Secteurs communs aux diverses périodes : bar, supermarché, loisirs, hôtels, gîtes et chambres d'hôtes labellisés, terroirs, superette.

Durant le mois d'avril 2011, seuls 4 secteurs affichent des prix inférieurs par rapport à avril 2010.

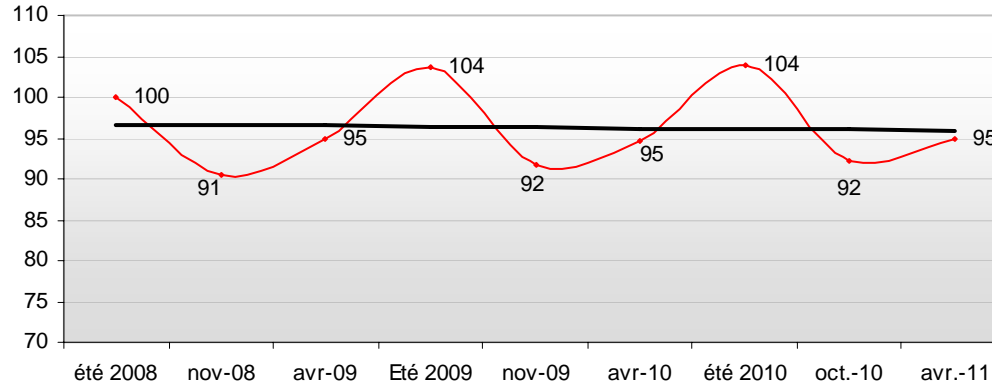
Les tarifs de l'hôtellerie de plein air ont nettement progressé entre avril 2010 et 2011, soit +14%. Il en va de même pour l'hôtellerie (+9%) ou encore la restauration (+6%).



* Loisirs : Musées et location de VTT // Terroirs : fromage, huile d'olive, vin

➤ Cœur du Var, hausse des prix entre avril 2010 et 2011

Indice moyen des prix affichés dans le Cœur du Var depuis l'été 2008
 (Indice base 100 = été 2008)

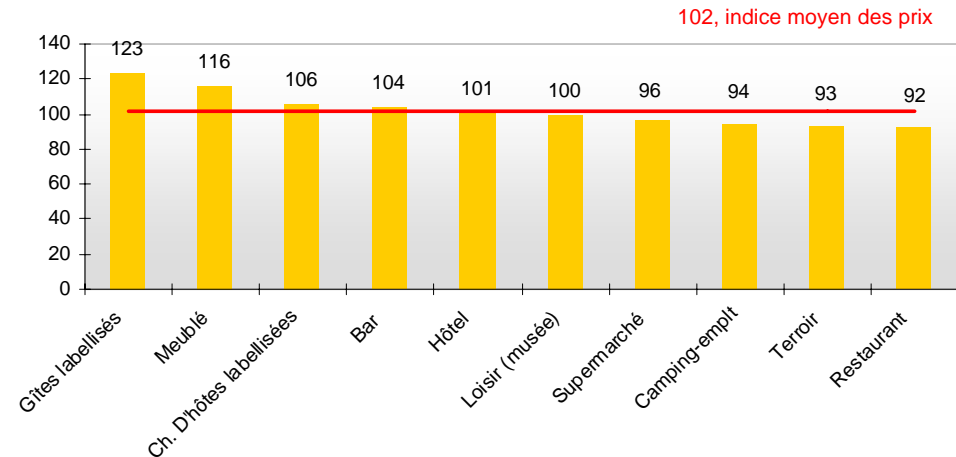


Les prix affichés dans le Cœur du Var varient selon la saisonnalité.** Globalement, les prix demeurent relativement stables.

*** Secteurs communs aux diverses périodes : bar, restaurants, supermarché, musée, hôtels, gîtes et chambres d'hôtes labellisés, terroirs..*

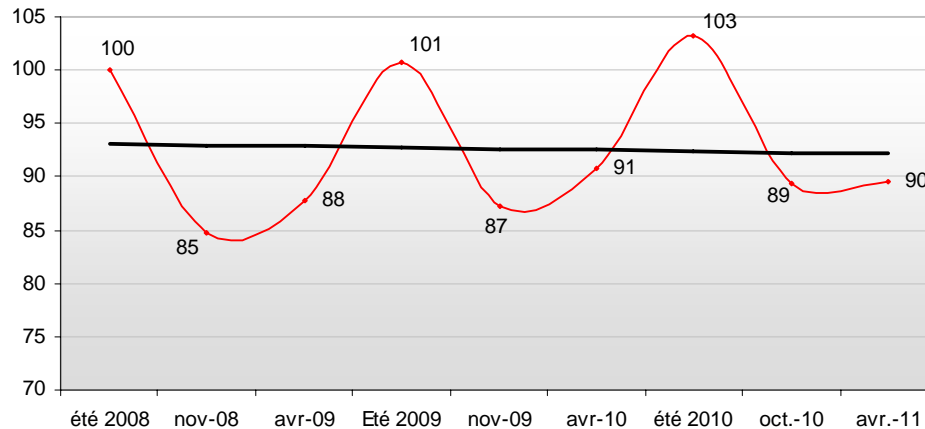
Si les prix des biens de consommation, des produits du terroir, des emplacements nus de camping et de la restauration reculent, les autres secteurs affichent d'importantes hausses comparativement à avril 2010. C'est plus particulièrement le cas pour les gîtes labellisés (+23%), suivis des meublés de tourisme (+16%).

Indice moyen des prix par secteurs d'activités dans le Cœur du Var (Base 100 = avril 2010)



➤ Provence Méditerranée, des prix relativement stables depuis l'été 2008

Indice moyen des prix affichés en Provence Méditerranée depuis l'été 2008
 (Indice base 100 = été 2008)



En un an, les prix en Provence Méditerranée semblent avoir reculé de -1%.**

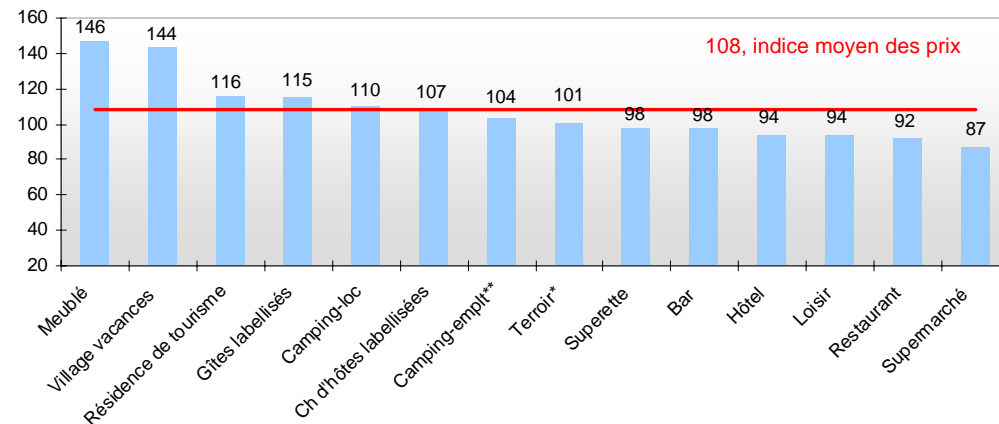
Comme à l'échelle départementale, les prix suivent la saisonnalité de l'activité touristique.

*** Secteurs communs aux diverses périodes : bar, restaurants, supermarché, loisirs, hôtels, gîtes et chambres d'hôtes labellisés, résidences de tourisme, terroirs, superette.*

En avril 2011, 6 secteurs affichent des prix à la baisse : les biens de consommation en supérette et supermarché, les bars et restaurants, l'hôtellerie et les loisirs.

La location de meublé de tourisme enregistre la plus forte progression (+46% en un an), suivis des villages vacances (+44%) et des résidences de tourisme (+16%).

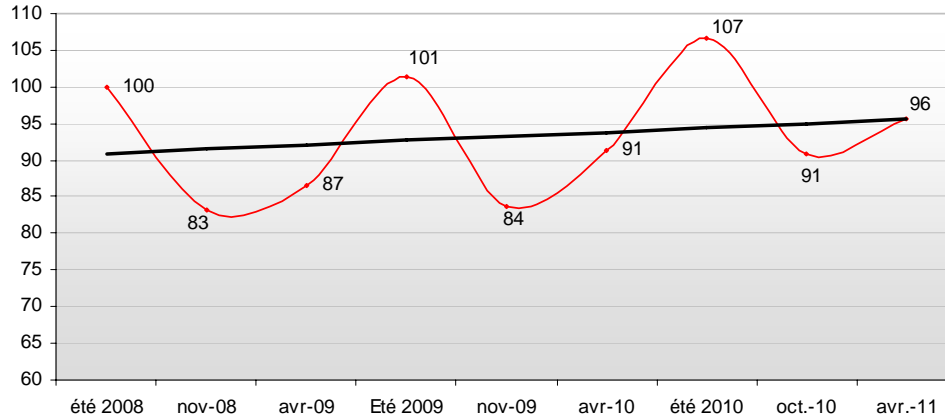
Indice moyen des prix par secteurs d'activités en Provence Méditerranée (base 100 = avril 2010)



* Terroir : Vin et huile d'olive

➤ Var Estérel / Pays de Fayence, hausse des prix en 1 an pour le mois d'avril

Indice moyen des prix affichés sur Var Estérel depuis l'été 2008
 (Indice base 100 = été 2008)



Sur Var Estérel / Pays de Fayence, les prix suivent la saisonnalité de l'activité touristique.

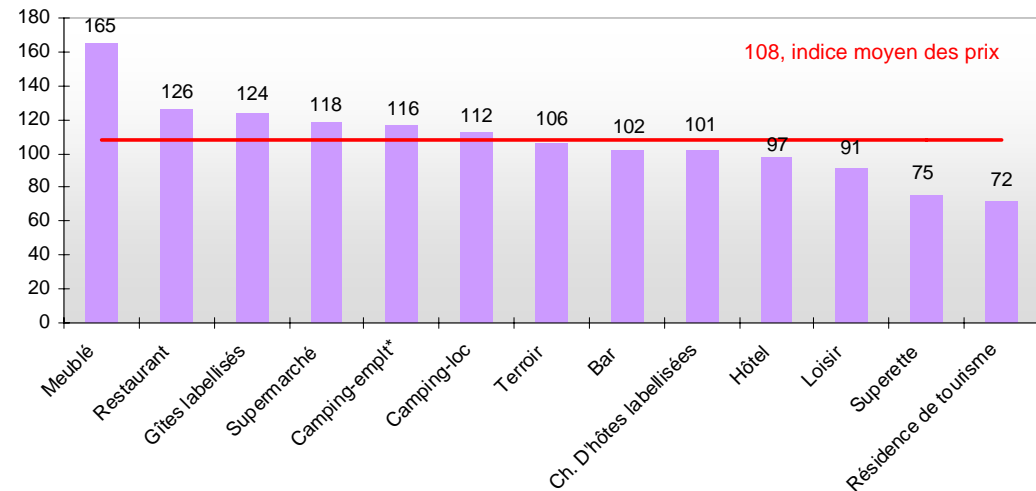
Entre avril 2010 et 2011, les prix* ont globalement progressé de +5,5% et +10,3% par rapport à 2009.

** Secteurs communs aux diverses périodes : bar, restaurants, supermarché, loisirs, hôtels, gîtes et chambres d'hôtes labellisés, meublés, résidences de tourisme, terroirs, superette.*

4 secteurs semblent afficher une baisse de leur prix : l'hôtellerie, les loisirs, les supérettes et les résidences de tourisme.

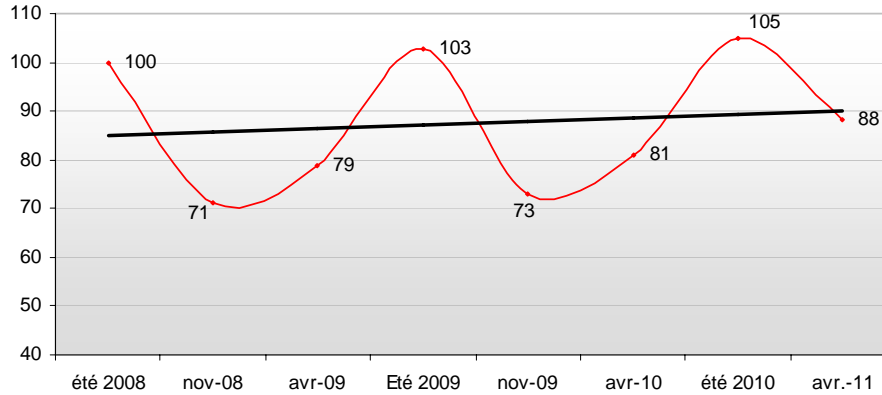
Comparativement à avril 2010, **les résidences de tourisme affichent la plus forte progression en terme de tarification (+65%)**; suivis de la restauration (+26%), des gîtes labellisés (+24%).

Indice moyen des prix par secteurs d'activités sur Var Estérel / Fayence (base 100 =avril 2010)



➤ Golfe de Saint Tropez, croissance des prix entre avril 2010 et 2011.

Indice moyen des prix affichés dans le Golfe de Saint Tropez depuis l'été 2008
 (Indice base 100 = été 2008)



En un an, le Golfe de Saint Tropez* semble enregistrer une hausse de ses prix de +8,6%.

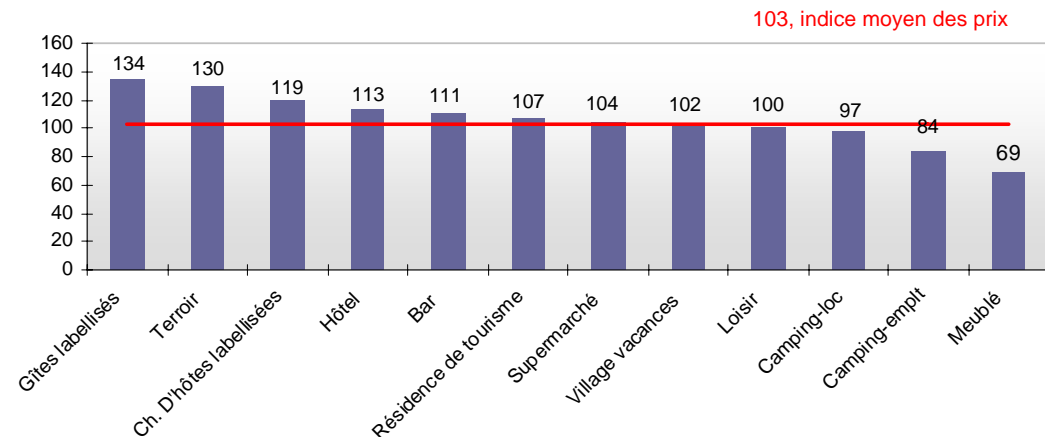
Comme à l'échelle départementale et au niveau des autres territoires de développement, les prix suivent la saisonnalité de l'activité touristique.

** Secteurs communs aux diverses périodes : bar, supermarché, loisirs, hôtels, emplacement nu de camping, gîtes et chambres d'hôtes labellisés, meublés, résidences de tourisme, villages vacances, terroirs.*

Comparativement à avril 2010, les prix se sont accrus. C'est plus particulièrement le cas des gîtes labellisés (+34%), suivis des produits du terroir (+30%).

A l'inverse, les prix des locations et des forfaits en emplacement nu dans l'hôtellerie de plein air et des meublés enregistrent une baisse en 1 an.

Indice moyen des prix par secteurs d'activités dans le Golfe de Saint Tropez (base 100 = avril 2010)



Bilan de la campagne d'avril 2011 dans le Var

- Entre avril 2010 et 2011, les prix affichés dans le Var, sur une sélection d'activités liées au tourisme, progressent de +7,6%.
- Seul le forfait tente avec électricité dans l'hôtellerie de plein air affiche une baisse.
- Le mois d'avril 2011 observe une forte progression des prix dans les Gîtes labellisés, les activités de loisirs et les villages vacances.
- Pour l'ensemble des hébergements, les prix suivent la saisonnalité de l'activité touristique.
- Les activités de loisirs connaissent des hausses régulières depuis avril 2010. Il en va de même pour la restauration/
- Enfin, comparativement aux destinations concurrentes françaises retenues dans l'étude, le Var se positionne souvent dans la moyenne, sauf pour les emplacements nus de camping ou encore sur le panier des biens de consommation.

Evolution des prix sur 3 exemples de week-end dans le Var (hors Dracénie et Haut Var Verdon)

Week-end : 2 jours / 1 nuit comprenant soit :
Une nuit en hôtel 2* + petit déjeuner
Ou une nuit en hôtel 3* + petit déjeuner
Ou une nuit en chambre d'hôtes

A l'hébergement s'ajoute : 1 restaurant pour 2 personnes (cafés; menu du soir; bouteille de rosé; dessert) et 2 entrées dans un site touristique.

Indice des prix pour un week-end dans le Var
 (Indice base = Eté 2008)

